



JAARREKENING 2018

Protestantse **S**tichting **D**iaconaal **V**akantiewerk Beheer

Protestantse Stichting Diaconaal Vakantiewerk

Protestantse Stichting Hydepark



Inhoudsopgave Jaarverslag

Bericht van Raad van Toezicht

Verslag van bestuur-directie

Doelstelling en structuur entiteiten

Activiteiten

Overzicht arrangementen en accommodaties

Toezicht en bestuur

Protestantse Kerk in Nederland

Stichtingen die behoren tot de PSDV koepel

Samenwerkingspartners

Toelichting kosten en financiering diaconaal vakantiewerk





Bericht van de Raad van Toezicht

Het jaarverslag en de jaarrekening 2018 van de Protestantse Stichting Diaconaal Vakantiewerk Beheer (PSDV Beheer), de Protestantse Stichting Diaconaal Vakantiewerk (PSDV) en de Protestantse Stichting Hydepark zijn opgemaakt door de bestuurder – directeur.

De Jaarrekening van PSDV, PSDV Beheer en Protestantse Stichting Hydepark zijn gecontroleerd door de externe accountant Deloitte Accountants B.V. De beoordelingsverklaringen zijn in dit verslag opgenomen. Het Jaarrapport is door de audit commissie van de Raad van Toezicht besproken met de accountant en met de bestuurder-directeur tijdens een overleg op 17 april 2019.

In aansluiting hierop heeft de Raad op 24 april 2019 goedkeuring verleend aan vaststelling van het Jaarverslag en de Jaarrekening door bestuur-directie.

De Raad van Toezicht is van oordeel dat het Jaarverslag en de Jaarrekening een evenwichtig beeld geven van de activiteiten en een goede basis vormen voor de verantwoording die het bestuur-directie aflegt voor gevoerd beleid en werkwijze.

De samenstelling van de Raad van Toezicht en een overzicht van de werkzaamheden van de Raad in 2018 zijn opgenomen in het hoofdstuk Toezicht en Bestuur.

Eind 2018 is afscheid genomen van mevrouw Saskia Wevers Baronesse van der Feltz, als lid en de heer Albert Jan Stam als voorzitter van de Raad van Toezicht.

Beiden hebben zich gedurende twee termijnen van 4 jaar met veel toewijding ingezet voor het diaconale vakantiewerk. Hun deskundigheid, enthousiasme en warme betrokkenheid was van grote meerwaarde voor de organisatie. Hiervoor is de Raad hen beiden zeer erkentelijk.

Doorn, april 2019

Drs S. Terpstra

Voorzitter Raad van Toezicht

Protestantse Stichting Diaconaal Vakantiewerk

Protestantse Stichting Diaconaal Vakantiewerk Beheer / Protestantse Stichting

Hydepark





Verslag van bestuur-directie

De bestuurder – directeur biedt hierbij haar jaarverslag en jaarrekening aan voor het jaar 2018. In dit verslag leest u over onze activiteiten en resultaten die wij hebben behaald.

Diaconaal Vakantiewerk

Onze activiteiten omvatten in dit verband de werkzaamheden van de Protestantse Stichting Diaconaal Vakantiewerk, afgekort PSDV.

Het doel van de PSDV is diaconaal: het mogelijk maken dat mensen die niet kunnen deelnemen aan het reguliere aanbod. Kwetsbare mensen, die vanwege een fysieke beperking afhankelijk zijn van zorgverlening. Mensen die vanwege beperkte financiële middelen of ouderdom in een sociaal isolement dreigen te geraken.

Voor deze mensen is een vakantie, waarin de noodzakelijke (verpleegkundige) zorgverlening geregeld is en men volop kan genieten van aandacht en gezelligheid, van grote betekenis. Met veel enthousiasme en energie is ook in 2018 gewerkt aan het realiseren van deze doelstelling.



“Al die nieuwe contacten, de persoonlijke aandacht, de sfeer: wat een warm bad. Eenmaal thuis kan ik hier nog heel lang op teren”.

Het is dan ook jammer te moeten constateren dat het Rode Kruis in 2018 volledig is gestopt met het organiseren van deze vakanties en dat de Nationale Zonnebloem is gestopt met het aanbieden van de zogenaamde “land” vakanties en alleen nog vaart met het hospitaalschip de Zonnebloem. Voor circa 10.000 gasten die deelnamen aan deze vakanties zijn de mogelijkheden zeer beperkt geworden. Ook binnen de eigen



organisatie/accommodaties onder beheer had dit flinke impact. In de Heerenhof werden jaarlijks ca 24 weken door de Zonnebloem georganiseerd en ongeveer 40 weken door het Rode Kruis in IJsselvliedt.

Onder het label "Bijzondere Vakanties" zijn er door Hetvakantiebureau vanuit de diaconale opdracht speciaal 22 vakantieweken georganiseerd gericht op voormalige gasten en vrijwilligers van het Rode Kruis. Ook gasten en vrijwilligers die in het verleden deelnamen aan de weken van de Zonnebloem waren te gast.

Ruim 500 gasten en 400 vrijwilligers hebben deelgenomen aan deze weken. Bijzonder om te noemen zijn de twee gezinsvakantieweken die in groepshotel IJsselvliedt zijn georganiseerd in samenwerking met Stichting Happy Holiday. Deze weken maken het voor gezinnen, waarvan een of meerdere kinderen ernstig ziek zijn, mogelijk om samen vakantie te vieren.

De PSDV kan het gat wat is ontstaan met het vertrek van grote partijen niet opvullen, maar ziet wel de maatschappelijke noodzaak en ziet het als haar missie om voor de toekomst vakantiemogelijkheden te bieden voor de gasten. Daar helpen waar geen helper is.

Door de verkoop van congrescentrum De Werelt eind 2017 was het mogelijk om de vakanties van HetVakantiebureau die daar in de zomerperiode werden georganiseerd voor een deel onder te brengen in de "eigen" accommodaties.

Naast de 22 weken onder het label Bijzondere Vakanties werden door Hetvakantiebureau 71 weken georganiseerd. De weken van Hetvakantiebureau kenmerken zich door de herkenbare Protestants Christelijke identiteit tijdens de weken. Naast de aanwezigheid van de pastor voor een gesprek, gaat de pastor ook voor in de kerkdienst die op de zondagmorgen wordt georganiseerd en vaak ook aan het einde van de vakantieweek.

In totaal werden 93 vakantieweken georganiseerd en maakten 2.729 gasten gebruik van een vakantiearrangement.

	<i>gasten</i>	<i>vrijwilligers</i>
Hetvakantiebureau	2.222	1.349
Bijzondere vakanties	<u>507</u>	<u>402</u>
<i>Totaal</i>	<i>2.729</i>	<i>1.751</i>

Zonder de inzet van de vrijwilligers bestond er geen diaconaal vakantiewerk. In 2018 hebben 1751 vrijwilligers zich ingezet. In iedere vakantieweek is het voor de vrijwilligers de uitdaging om, in de korte tijd die een vakantie duurt, met elkaar een team te vormen en de vakantiegasten een fijne vakantieweek te bezorgen. Ter voorbereiding op de vakantieweek organiseert Hetvakantiebureau voorbereidingsdagen.



De vrijwilligers, actief in de vakantieweken, zijn mensen met diverse achtergronden, opleidingen en kwaliteiten. Het Vakantiebureau streeft er naar om vooral ook jonge vrijwilligers te betrekken bij het vakantiewerk. Dit geldt ook voor stagiaires die de opleiding voor verpleegkundige of verzorgende volgen. De realiteit is dat dit bescheiden aantallen zijn. Demografisch en maatschappelijk gezien is de gemiddelde leeftijd van onze vrijwilligers aan het stijgen. Gelukkig blijven veel vrijwilligers op oudere leeftijd actief. Het verschuiven van de pensioenleeftijd heeft (op termijn) ook gevolgen voor de beschikbaarheid van vrijwilligers. De tendens is wel dat mensen langer moeten doorwerken en ouder zijn voordat ze beschikbaar zijn voor het vrijwilligerswerk. Het vinden van voldoende verpleegkundige zorgvrijwilligers is een groeiende uitdaging. Welke consequenties dit, samen met andere maatschappelijke ontwikkelingen, allemaal heeft voor de toekomst van het diaconale vakantiewerk is moeilijk te voorspellen, maar het zal zeker effecten hebben waarmee rekening gehouden moet worden. Sommige zaken zullen reëel in consequentie zijn, voor andere zaken zullen nieuwe wegen bewandeld moeten worden. Gelukkig blijkt steeds dat er mensen zijn die, vanuit verschillende achtergronden en overtuigingen, zich als vrijwilliger willen inzetten voor de medemens en dit is een hoopvol gegeven.



"Mijn dank is groot aan alle bevlogen deskundige vrijwilligers en medewerkers. Wat een sfeer, wat een omgeving en wat een liefdevolle begeleiding. Vakantie in optima forma!"

PSDV (Hetvakantiebureau/Bijzondere Vakanties) heeft met de organisatie van de vakanties een omzet gerealiseerd van € 1.890.835 (€ 1.580.943 in 2017) met een resultaat van -643.206 (€ -862.254 in 2017). Dit is het resultaat zonder de giften en bijdragen uit zorggelden die zijn ontvangen ten behoeve van het vakantiewerk.

In totaal is een bedrag van € 738.751 aan bijdragen ontvangen. PSDV Beheer heeft daarnaast de lening van € 600.000, die aan PSDV was verstrekt, kwijtgescholden



omdat het niet te verwachten is dat deze lening ooit terugbetaald zal worden. Dit is als gift verwerkt in het resultaat van PSDV en als kosten in het resultaat van PSDV Beheer. PSDV heeft het jaar afgesloten met een positief resultaat van € 695.545.

kosten en financiering diaconaal vakantiewerk

Het diaconale vakantiewerk kost in financieel opzicht meer dan het opbrengt. Het zijn de extra noodzakelijke faciliteiten ten behoeve van de zorgverlening, de kosten voor instructie, reis- en verblijf van de vrijwilligers en de kortingen die worden verstrekt voor gasten met een beperkt inkomen, die de vakanties duurder maken ten opzichte van reguliere vakanties.

Tenslotte worden extra personeelskosten gemaakt door de vakantieorganisatie ten behoeve van de werving en toerusting van vrijwilligers en de coördinatie van de vrijwilligersinzet en de zorgverlening in de vakantie week.

Om het diaconale karakter van het vakantiewerk te behouden, worden de bovengenoemde kosten nauwelijks doorberekend aan de vakantie gast.

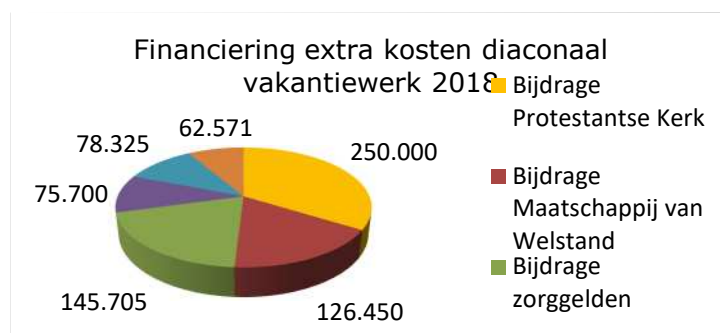
De bijdrage van Kerk in Actie van de Protestantse Kerk dekt ongeveer een derde van het tekort op het vakantiewerk.

Een bijzondere bron van inkomsten vormen de zorgkosten die bij verschillende zorginstellingen worden gedeclareerd. Dit betreft de kosten van zorg die niet gemaakt worden door de instelling omdat de cliënt een week op vakantie is.

Voor het vijfde jaar is er vanuit de Stichting Groepshotel IJsselvliedt een gift gedaan ten behoeve van het diaconale vakantiewerk van PSDV.

Daarnaast zijn er bijdragen ontvangen van de Maatschappij van Welstand, RCN, Steunfonds Hetvakantie bureau en andere vermogensfondsen.

Voor de continuïteit van het vakantiewerk is PSDV afhankelijk van de bijdragen van partners. Zij vormen daarmee de schouders onder het vakantiewerk.





Protestantse Stichting Hydepark

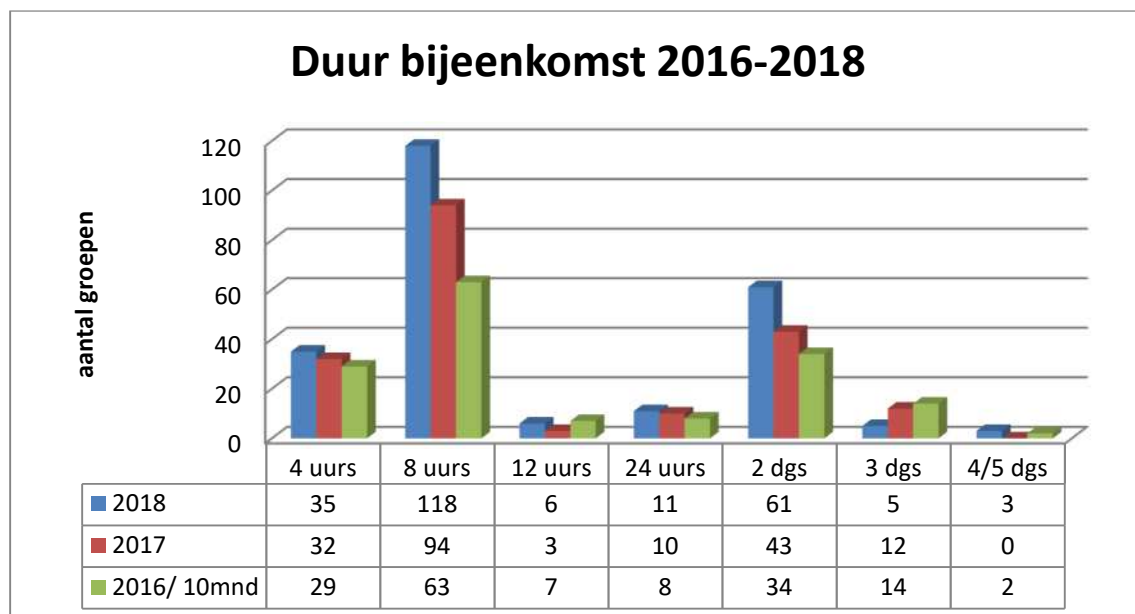
Vanuit deze stichting zijn in het Roosevelt Paviljoen in Nieuw Hydepark in 2018 42 vakantieweken georganiseerd. Hiervan werden 28 weken ingevuld door de gasten en vrijwilligers van de werkgroepen, veelal verbonden met een Gemeente of een classis van de Protestantse Kerk. De overige weken werden ingevuld door groepen van Hetvakantiebureau. In de zomermaanden (en rond Kerst/Oud & Nieuw) zijn er parallel aan de andere weken 9 extra weken door Hetvakantiebureau in het conferentiedeel georganiseerd, dat in die periode niet gebruikt wordt voor bijeenkomsten van de Protestantse kerk e.a. Dit betrof veelal kleinschalige groepen van gasten met een licht verstandelijke beperking, gasten met dementie en hun mantelzorgers of senioren gasten die weinig zorg nodig hebben.

	<i>gasten</i>	<i>vrijwilligers</i>
Hetvakantiebureau	596	502
Wergroepen e.a.	<u>1.243</u>	<u>815</u>
Totaal	1.839	1.317

De omzet (inclusief diverse opbrengsten) van de vakantiegroepen die gebruik hebben gemaakt van het Rooseveltpaviljoen is uitgekomen op € 1.287.389 (begroot € 1.258.917).

In 2018 is de omzet van het conferentiedeel gestegen van € 409.584 in 2017 naar € 469.045. Dit is een mooie stijging.

Naast de opleidingen van de PTHU, Academie Protestantse Kerken groepen vanuit de Dienstenorganisatie zijn er meer aanverwante organisaties of derden die gebruik maken van de faciliteiten. Ook weten steeds meer Kerkenraden de weg naar Nieuw Hydepark te vinden voor een weekend bijeenkomst, met een aantrekkelijke prijsstelling.





Sinds 1 oktober 2018 wordt door de Stichting De Binnenkamer zes dagen per week, twee keer per dag een gebedsdienst georganiseerd, die live wordt gestreamd op het internet en inmiddels een groeiend aantal volgers heeft. Hierin wordt samengewerkt met de groepen van de PTHU die aanwezig zijn. Ook ligt het in de bedoeling om retraite dagen en weekenden te organiseren.

De totale omzet van Protestantse Stichting Hydepark (vakantiegroepen en congressen) is uitgekomen op € 1.756.434 en daarmee ruim hoger dan de begroting (€ 1.658.917). Door de Protestantse Stichting Hydepark is, binnen de fiscale mogelijkheden, een gift gegeven van 50% van het resultaat voor belasting van € 62.571 aan de Protestantse Stichting Diaconaal Vakantiewerk.

Doordat de meeste kostenposten lager bleven dan begroot kon het jaar met een mooi resultaat van € 50.057 (na belastingen) worden afgesloten.

Blik vooruit

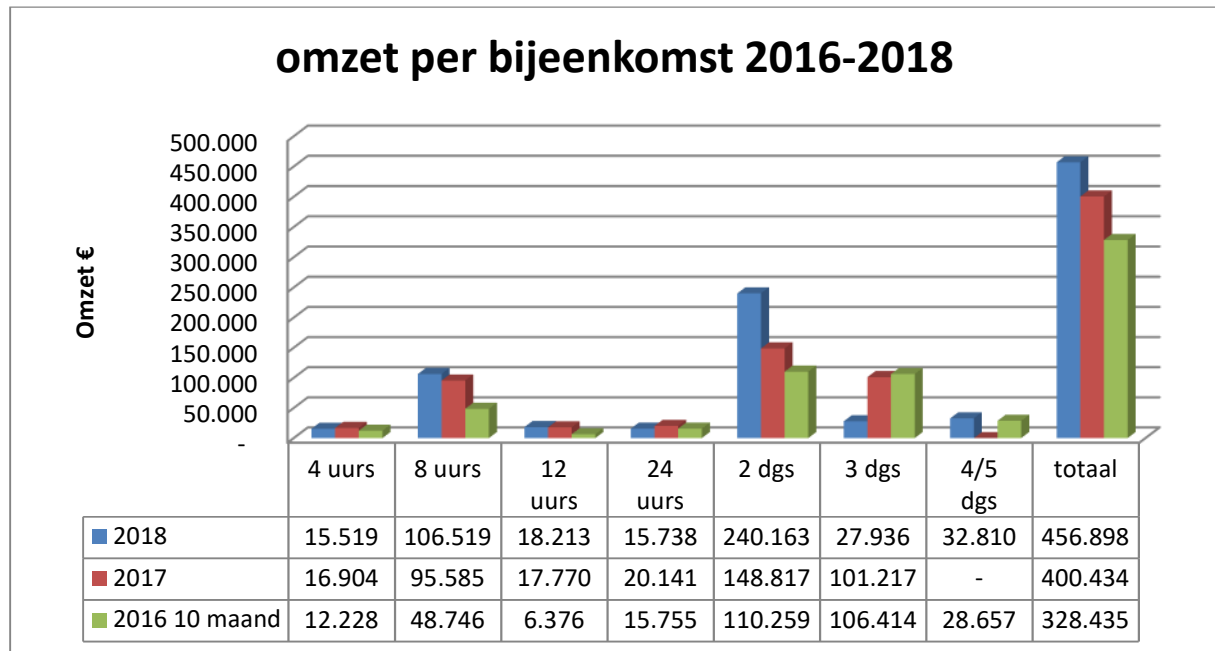
Voor 2019 ziet de geplande omzet van het Rooseveltpaviljoen er redelijk goed uit. De maanden januari t/m maart en november zijn geen gewilde maanden voor het organiseren van vakantieweken. De bezetting concentreert zich in de overgebleven periodes. Dit beeld geldt voor alle vakantieaccommodaties onder beheer van PSDV. Wederom moet helaas worden opgemerkt dat het aantal diaconale werkgroepen aan het afnemen is. De werkgroep Nijmegen heeft in 2018 haar laatste vakantieweek georganiseerd. De deelnemende diaconieën in de regio hebben besloten om te stoppen. In overleg met PSDV/Hetvakantiebureau en betrokken werkgroepen wordt altijd gekeken naar mogelijke samenwerking en hulp aangeboden, om voor gasten en vrijwilligers de mogelijkheid te bieden dat zij op vakantie kunnen. Veelal nemen gasten en vrijwilligers deel aan de weken die door Hetvakantiebureau worden georganiseerd.

Het aantal reserveringen voor het opleidingsdeel ziet er aan het begin van het jaar positief uit. Veel is afhankelijk of de geplande bijeenkomsten definitief doorgaan. Het aantal beschikbare dagen waarop opleidingen, trainingen en andere bijeenkomsten over het jaar worden georganiseerd is beperkt vanwege feestdagen en vakanties. Hierdoor zijn er slechts circa 160 goed verhuurbare werkdagen in het jaar. Er is veel aangeleggen dat de grote afnemers van PTHU, Academie Protestantse Kerk en vanuit de Dienstenorganisatie hun planning op elkaar afstemmen om een goede bezetting over de dagen mogelijk te maken. Hier zijn de eerste afspraken over gemaakt. Ook zal gekeken worden of via de website een module kan worden gemaakt om voor de "vaste boekers" de beschikbare mogelijkheden weer te geven, zodat zij flexibel kunnen plannen. De tendens is dat de verblijfsduur van de groepen korter wordt met minder





overnachtingen. Het rendement uit meerdaagse bijeenkomsten is hoger. Een goede verhouding tussen het aantal dagbijeenkomsten en meerdaagse bijeenkomsten is van belang.



omzet exclusief consumpties en diversen

Het geconsolideerde resultaat van de verschillende onderdelen, Protestantse Stichting Diaconaal Vakantiewerk (vakantiewerk € 695.545), de Protestantse Stichting Diaconaal Vakantiewerk Beheer (overhead en administratie €-680.399), Protestantse Stichting Hydepark (exploitatie Rooseveltpaviljoen en conferentiecentrum (€ 50.057), is in het boekjaar afgesloten met een positief resultaat van € 65.203. Dit is als resultaat boekjaar toegevoegd aan het eigen vermogen ten behoeve van de continuïteit van het diaconale vakantiewerk.

Medewerkers

Eind december 2018 waren er 17,6 Fte binnen de onderdelen van de PSDV werkzaam. Naast de medewerkers met een vast dienstverband en vaste uren werden ook medewerkers ingezet met een nul urencontract of werden werkzaamheden uitbesteed om daarmee de flexibiliteit in de bedrijfsvoering te kunnen waarborgen.

Voor de medewerkers van de PSDV was de Cao voor de Horeca en aanverwante bedrijven van toepassing. Helaas was het ziekte verzuim met 5,1% aan de hoge kant. Het beeld werd sterk beïnvloed door enkele langdurig zieke collega's.



Voor de begeleiding en re-integratie van de zieke medewerkers werd gebruik gemaakt van de arbodienst Perspectief.

Bestuur – directie kijken terug op een inhoudelijk en financieel geslaagd jaar. Dank aan de medewerkers en vrijwilligers voor hun inzet!

Doorn, april 2019

drs. Sake Visser

bestuurder- directeur



Doelstelling en structuur entiteiten

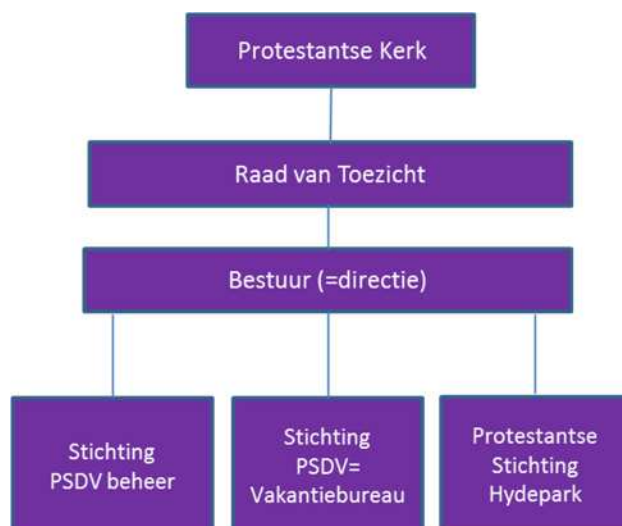
PSDV stelt zich ten doel om mede ter behartiging van de taak van de Protestantse Kerk mogelijkheden tot diaconaal vakantiewerk te bevorderen, te scheppen en te bieden zonder daarbij winst te beogen. Binnen de Protestantse Kerk wil PSDV middels publiciteit en voorlichting de betrokkenheid van gemeenteleden bij integratie van mensen met een sociale-, fysieke- en/of psychische beperking bevorderen en het draagvlak van het diaconaal vakantiewerk verstevigen en uitbouwen.

PSDV wil haar doel bereiken door:

- a. In overleg met de Protestantse Kerk te komen tot beleidsvoering en besluitvorming rond de inhoud, omvang, uitvoering en financiering van het diaconaal vakantiewerk.
- b. Het onderhouden van contacten onder meer met de plaatselijke, regionale en landelijke diaconale infrastructuur van de kerk met het oog op de deelname van gasten en vrijwilligers en de werving van financiële middelen.

Structuur

In onderstaand overzicht is de structuur per 31-12-2018 weergegeven van de entiteiten van de PSDV c.s. die vallen onder de consolidatiekring van de Protestantse Kerk. Congrescentrum de Werelt BV is in oktober 2018 geliquideerd.





Activiteiten



Diaconale vakanties met identiteit voor mensen die niet of moeizaam op vakantie kunnen omdat men afhankelijk is van begeleiding of zorg

www.hetvakantiebureau.nl



Verhuur van de accommodaties aan primair Hetvakantiebureau.nl en overige (vakantie)groepen

www.groepshotels.com



Diaconale vakanties vanuit identiteit voor mensen die niet of moeizaam op vakantie kunnen omdat men afhankelijk is van begeleiding of zorg

www.bijzonderevakanties.nl



Overzicht arrangementen diaconale vakanties in 2018

Vakanties voor senioren

Arrangementen bestemd voor senioren die weinig begeleiding of hulp nodig hebben bij de verzorging.

Vakanties met zorg

Vakantieweken gericht op mensen die veel hulp nodig hebben bij de dagelijkse persoonlijke of verpleegkundige zorg.

Vakanties voor mensen met een visuele beperking

Vakantieweken afgestemd op blinde en slechtziende mensen.

Vakanties voor mantelzorgers en thuiswonende partner met dementie

Mantelzorgers en hun thuiswonende partner met dementie vieren samen vakantie in deze vakantieweken. Indien gewenst, wordt de zorg overgelaten aan deskundige vrijwilligers, die zeer goed op de hoogte zijn van dementie en de juiste benadering.

Vakanties voor mensen met een licht verstandelijke beperking

Vakantieweken, georganiseerd voor mensen met een licht verstandelijke beperking. Tijdens deze vakantieweken worden de vakantiegasten begeleid door vrijwilligers met specifieke ervaring met de doelgroep.

Vakanties voor éénoudergezinnen

Vakantieweken voor alleenstaande ouders met kinderen, die graag eens een week er tussenuit willen, maar hiervoor niet voldoende mogelijkheden hebben. Deze vakanties worden georganiseerd samen met YCamps (YMCA). De zorg voor de kinderen wordt gedeeld met een team van vrijwillige begeleiders en andere ouders.

Vakanties voor gezinnen op bijstandsniveau

In samenwerking met RCN (Recreatie Centra Nederland) en de diaconieën van de Protestantse Kerk worden 100 bungalows ter beschikking gesteld voor de doelgroep.

Vakantieweek voor eenzame ouderen

In samenwerking met RCN (Recreatie Centra Nederland) werd op Vakantiepark de Noordster een vakantieweek voor 100 eenzame ouderen georganiseerd. Deze werd gratis door RCN aangeboden en werd begeleid door vrijwilligers van Hetvakantiebureau.nl.

Vakanties voor gezinnen met een ernstig ziek kind

In samenwerking met de Stichting Happy Holiday worden deze vakanties georganiseerd om als gezin op vakantie te kunnen, waarbij de verpleegkundige zorg is geregeld.

Vakantie voor mensen met de ziekte van Huntington

In samenwerking met de vereniging van Huntington wordt deze week georganiseerd.



Diaconale vakantieweken vonden plaats in:

Accommodatie	Aantal weken 2018	Aantal weken 2017
De Werelt (Lunteren)		28
Roosevelt Paviljoen Nieuw Hydepark (Doorn)	14 28 werkgr.	14 29 werkgr.
Dennenheul (Ermelo)	21	17
De Heerenhof (Mechelen L)	16	6
IJsselvliedt (Wezep)	23	4
Ms Prins Willem Alexander	3	3
De Vrije Vogel	2	
De Rijper Eilanden (De Rijk)	4	
De Imminkhoeve (Lemele)	3	1
Totaal	114	108
Accommodatie in eigendom PSDV Beheer/ Protestantse Kerk		
Accommodatie maakt deel uit van samenwerkingsverband: PSDV – Stichting Dennenheul – Stichting De Heerenhof Stichting Groepshotel IJsselvliedt		
Ingehuurde externe accommodaties/hospitaalschip		



Toezicht en bestuur

Raad van Toezicht

De Raad van Toezicht houdt toezicht op bestuur-directie en bewaakt de doelstelling van de stichting. De Raad staat bestuur-directie met raad terzijde en is bevoegd bestuur-directie gevraagd en ongevraagd advies te geven. De leden worden benoemd op aanbeveling van de Raad door de Kleine Synode van de Protestantse Kerk voor een periode van vier jaar. Na deze periode kan een herbenoeming van nogmaals vier jaar plaatsvinden.

De leden ontvingen in 2018 een netto onkostenvergoeding van € 1.500 per persoon.

Samenstelling Raad van Toezicht in 2018

Naam	Functie	Aftredend per	Her benoembaar
Dhr. dr. Ch.A.J. (Albert Jan) Stam	Voorzitter	31-12-2018	Nee
Mw. mr. drs. K.M. (Karin) Breuker	Lid	31-12-2018	Ja
Dhr. mr. J.W. (Jan Willem) Dijkmeester	Lid	31-12-2018	Ja
Dhr. Prof. Dr. P.W.A. (Peter) Eimers	Lid	07-07-2019	Ja
Dhr. drs. E. (Edwin) ten Holte	Lid	31-12-2019	Nee
Mw. drs. S.M.A. (Saskia) Wevers-baronesse van der Feltz	Lid	31-12-2018	Nee

De Raad van Toezicht is in 2018 vier maal bijeengewees. Besproken onderwerpen:

- Informatie door bestuur-directie
- Diaconaal vakantiewerk
- Financiële kwartaal rapportages en toelichtingen
- Jaarverslag en Jaarrekening Accountantsverslag 2017
- Exploitatie- en investeringsbegroting 2018
- Samenwerking RCN – Maatschappij van Welstand
- Evaluatie en samenstelling RvT
- Overleg met Protestantse Kerk in Nederland
- Stichting Dennenheul, Stichting De Heerenhof en Stichting Groepshotel IJsselvliedt, Protestantse Stichting Hydepark en andere stakeholders.



Naast de reguliere vergaderingen van de RvT zijn ook de auditcommissie (Dhr. Eimers en Dhr. Ten Holte) en remuneratiecommissie (dhr. Dijckmeester en dhr. Stam) bijeen geweest en hebben de commissies verslag gedaan in de vergaderingen van de RvT. In afwezigheid van de bestuurder heeft de Raad een evaluatie uitgevoerd over zijn eigen functioneren en samenstelling. Er is besloten om het aantal leden van de RvT terug te brengen tot vijf personen. In september is door de Raad een functieprofiel opgesteld voor de werving van een nieuwe voorzitter voor PSDV cs, met het accent op het aandachtsgebied identiteit en ethiek. In dagblad Trouw en de Kerkelijke media is een advertentie geplaatst. De selectie commissie van de Raad van Toezicht heeft gesprekken gevoerd met mogelijke kandidaten. In de december vergadering heeft de Raad besloten om de heer drs. Sam Terpstra bij de Kleine Synode voor te dragen voor de benoeming als voorzitter van de PSDV cs. De Raad is van mening een zeer geschikte kandidaat te hebben gevonden met ruime bestuurlijke en toezichthoudende ervaring.

Bestuur

Samenstelling bestuur-directie in 2018

Naam	Functie
Dhr. drs. S. (Sake) Visser	Bestuurder – directeur



Protestantse Kerk in Nederland



PSDV en PSDV Beheer en de Protestantse Stichting Hydepark zijn stichtingen vanwege de Protestantse Kerk in Nederland. Als Protestantse stichtingen maken zij onderdeel uit van de consolidatiekring van de Protestantse Kerk. Deze relatie is verankerd in de statuten.

De Protestantse Kerk (Kleine Synode) benoemt de leden van de Raad van Toezicht en geeft goedkeuring aan de jaarrekening.

Teneinde te komen tot een goede onderlinge afstemming en instemming rond het diaconale vakantiewerk tussen de PSDV en Protestantse Kerk, zoals is bepaald in de statuten, vond in 2018 tweemaal overleg plaats. Hieraan namen namens PSDV deel de (vice)voorzitter van de Raad van Toezicht, de bestuurder-directeur, de manager vakantieorganisatie en namens de kerk een afvaardiging van het moderamen en het bestuur van de Dienstenorganisatie, de (a.i.) algemeen directeur Dienstenorganisatie en de projectverantwoordelijke van Kerk in Actie.

De onderwerpen die in deze bijeenkomsten aan de orde kwamen betroffen onder meer het Jaarverslag en de Jaarrekening 2017, vacature voorzitter RvT, de exploitatiebegroting 2019, kwartaalcijfers van de verschillende entiteiten, strategische partners PSDV cs., bijdrage Protestantse Kerk aan PSDV periode 2019 – 2021. Tevens werden actuele ontwikkelingen in beide organisaties uitgewisseld.

De Protestantse Kerk / Kerk in Actie steunde het diaconale vakantiewerk in 2018 met een bedrag van € 250.000. Voor de periode na 2019 tot en met 2021 is vanwege krimpende inkomsten van Kerk in Actie voor Binnenlands diaconaat, de bijdrage in overleg bepaald op € 200.000 in 2019, € 175.000 in 2020 en € 150.000 in 2021. Voor de dekking van de kosten van het diaconaal vakantiewerk en continuïteit zal PSDV, naast fondswerving, gebruik moeten maken van het eigen vermogen van PSDV Beheer.



Naast PSDV en PSDV Beheer behoren de volgende stichtingen en BV tot de PSDV koepel.

Stichting Dennenheul: Organisatie vakanties voor mensen met een visuele beperking.

Stichting Dennenheul Beheer: Eigenaar gebouw, bungalows en grond.

Conferentiehôtel Dennenheul BV: Verhuur van accommodatie



Stichting De Heerenhof: Verhuur van accommodatie die eigendom is van de Maatschappij van Welstand



Stichting Groepshotel IJsselviêdt: Verhuur van accommodatie die eigendom is van de Stichting IJsselviêdt.

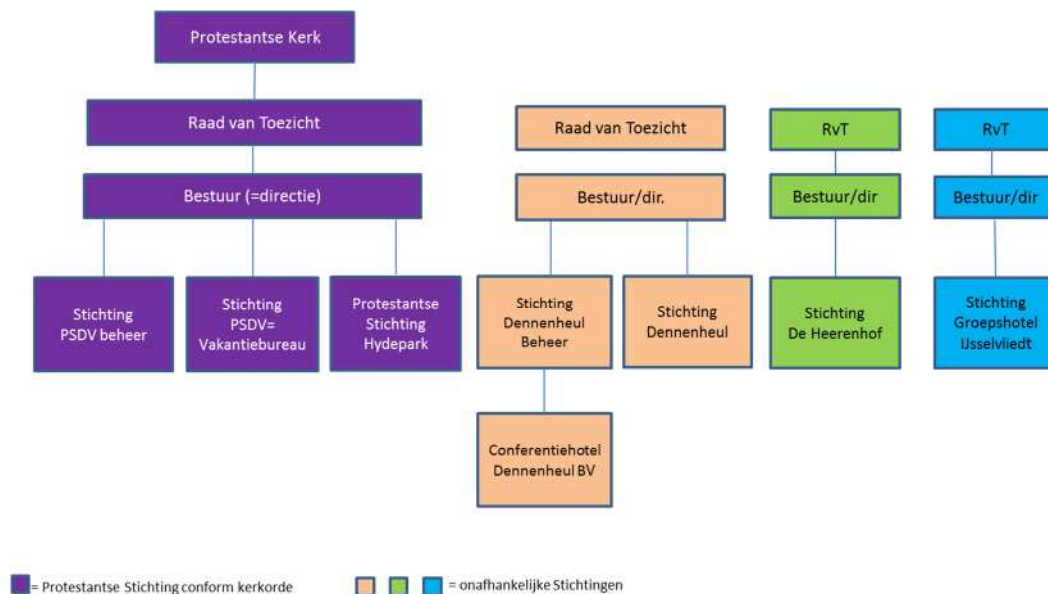




De aansturing van het management van de accommodaties en de ondersteunende taken zoals financiële administratie en facilitair management worden verricht door de PSDV werkorganisatie. Hiervoor ontvangt PSDV beheer een vergoeding.

De verhuur van de Heerenhof, Groepshotel IJsselviert en Dennenheul vindt o.a. plaats via Groepshotels.com.

De samenstelling van bestuur-directie en Raad van Toezicht van bovengenoemde stichtingen is gelijk aan die van PSDV en Protestantse Stichting Hydepark. Bovengenoemde stichtingen behoren niet tot de consolidatiekring van PSDV en daarmee van Protestantse Kerk Nederland.





Samenwerkingspartners

YMCA Vakanties



PSDV organiseert vakanties voor eenoudergezinnen samen met YMCA Vakanties.

Stichting Alzheimer Nederland



alzheimer
nederland

PSDV organiseert vakanties voor thuiswonende mensen met Alzheimer en hun partner in samenwerking met Stichting Alzheimer Nederland.

Stichting Steunfonds Hetvakantiebureau.nl



Deze stichting steunt het vakantiewerk en werft hiervoor gelden buiten de Protestantse Kerk.

Maatschappij van Welstand



De Maatschappij van Welstand is enig aandeelhouder van Recreatiecentra Nederland BV en ondersteunt het vakantiewerk van de PSDV.



In samenwerking met RCN zijn via de diaconieën van de Protestantse kerk 100 bungalows beschikbaar gesteld voor vakanties voor gezinnen die moeten rondkomen van een bijstandsuitkering. Tevens is in december 2018 een week voor eenzame oudere georganiseerd.





Vereniging van Huntington

PSDV/Bijzondere vakanties organiseert samen een vakantieweek voor mensen met Huntington



PSDV/Bijzondere Vakanties organiseert twee vakantieweken voor gezinnen waarvan een of meerdere kinderen ernstig ziek zijn.

Stichting Lutherse Ontspanningsinitiatieven en Activiteiten

PSDV organiseert in samenwerking met SLOA vakanties ten behoeve van de Evangelisch-Lutherse kerk.





JAARREKENING

Inhoudsopgave

1	Jaarrekening PSDV Beheer	
1.1	Balans	25
1.2	Staat van baten en lasten	27
1.3	Toelichting algemeen	28
1.4	Toelichting op de balans	31
1.5	Toelichting op de staat van baten en lasten	34
1.6	Overige gegevens	36
1.7	Beoordelingsverklaring	37
2	Bijlagen	
2.1	Overzicht van de investeringen	38
3	Jaarrekening PSDV	
3.1	Balans	41
3.2	Staat van baten en lasten	43
3.3	Toelichting algemeen	44
3.4	Toelichting op de balans	46
3.5	Toelichting op de staat van baten en lasten	48
3.6	Overige gegevens	50
3.7	Beoordelingsverklaring	51
4	Jaarrekening Protestantse Stichting Hydepark	
4.1	Balans	53
4.2	Staat van baten en lasten	55
4.3	Toelichting algemeen	56
4.4	Toelichting op de balans	58
4.5	Toelichting op de staat van baten en lasten	60
4.6	Overige gegevens	62
4.7	Beoordelingsverklaring	63
5	Bijlagen	
5.1	Geconsolideerde balans	65



2018

- Protestantse Stichting Diaconaal Vakantiewerk Beheer

(PSDV Beheer)

Jaarrekening 2018





Jaarrekening P.S.D.V. Beheer

1.1 Balans (opgesteld na voorstel resultaatbestemming)

	31-12-'18	31-12-'17
(in euro's)		
<i>Financiële vaste activa</i>		
Lening Congrescentrum de Werelt OG BV	910.859	1.000.000
Lening PSDV	0	600.000
Deelneming Congrescentrum De Werelt B.V.	0	13.226
Vlottende activa		
Overige vorderingen en overlopende activa	14.765	188.298
<i>Liquide middelen</i>	3.125.491	2.893.254
	<u>4.051.115</u>	<u>4.694.778</u>



	31-12-'18	31-12-'17
(in euro's)		
Eigen vermogen		
Algemene reserve	3.832.192	4.512.591
Voorzieningen		
Reorganisatiekosten	144.536	150.000
Kortlopende schulden en overlopende passiva		
Crediteuren	264	0
Overige schulden en overlopende passiva	<u>74.123</u>	<u>32.187</u>
	74.387	32.187
	<u>4.051.115</u>	<u>4.694.778</u>



1.2 Staat van baten en lasten

	2018 Realisatie	2018 Begroting	2017 Realisatie
(in euro's)			
Netto-omzet			
Verhuur Accommodaties	0	0	1.020.867
Overige opbrengsten	0	0	2.329.455
Kostprijs van de omzet			
<i>Exploitatiekosten:</i>			
Afschrijvingen	0	0	392.636
Overige	7.282	3.000	345.068
	<u>7.282</u>	<u>3.000</u>	<u>737.704</u>
Brutomarge	<u>-7.282</u>	<u>-3.000</u>	<u>2.612.618</u>
Algemene beheerskosten			
Indirecte personeelskosten	49.474	-5.819	92.583
Overige algemene kosten	45.499	24.300	118.983
	<u>94.973</u>	<u>18.481</u>	<u>211.566</u>
Gift aan PSDV	600.000	0	0
Bedrijfsresultaat	<u>-702.255</u>	<u>-21.481</u>	<u>2.401.052</u>
Rentebaten	23.238	21.000	9.561
Rentelasten	0	0	-78.253
	<u>23.238</u>	<u>21.000</u>	<u>-68.692</u>
Resultaat voor deelneming	<u>-679.017</u>	<u>-481</u>	<u>2.332.360</u>
Resultaat deelneming Congrescentrum De Werelt B.V.	-1.382	0	14.463
Resultaat	<u><u>-680.399</u></u>	<u><u>-481</u></u>	<u><u>2.346.823</u></u>
Resultaatbestemming			
Vrijval Bestemmingsfonds	0	0	-51.000
Toevoeging algemene reserve	-680.399	-481	2.397.823
Totaal	<u><u>-680.399</u></u>	<u><u>-481</u></u>	<u><u>2.346.823</u></u>



1.3 Toelichting algemeen

Algemeen

De activiteiten van Protestantse Stichting Diaconaal Vakantiewerk Beheer, statutair en feitelijk gevestigd te Dribergsestraatweg 50 te Doorn.

Gebruik van schattingen

Bij het opstellen van de jaarrekening maakt de stichting, overeenkomstig algemeen geldende grondslagen, bepaalde schattingen en veronderstellingen die medebepalend zijn voor de opgenomen bedragen. De feitelijke resultaten kunnen van deze schattingen afwijken.

Waarderingsgrondslag voor de balans

Algemeen

Voor zover niet anders is vermeld, zijn activa en passiva opgenomen voor de nominale waarde. De Jaarrekening wordt opgesteld met toepassing van de grondslagen van de waardering en resultaatbepaling in het bijzonder Richtlijn voor de jaarverslaggeving 640.

Financiële instrumenten

Onder financiële instrumenten worden zowel primaire financiële instrumenten (zoals vorderingen en schulden), als afgeleide financiële instrumenten (derivaten) verstaan.

Primaire financiële instrumenten

Voor de grondslagen van primaire financiële instrumenten wordt verwezen naar de behandeling per balanspost onder de 'Grondslagen voor de waardering van activa en passiva'.

Afgeleide financiële instrumenten (derivaten)

De vennootschap maakt hiervan geen gebruik

Materiële vaste activa

De waardering van de materiële vaste activa geschiedt tegen aanschafwaarde onder aftrek van afschrijvingen. De afschrijvingen bedragen een vast percentage van de aanschafwaarde. De afschrijvingspercentages bedragen voor:

Gebouwen:

De Werelt	: 4% tot 10%
F.D. Roosevelthuis	: 3,3%
Installaties	: 7,5%
Inventaris	: 11,5% tot 33,3%
Vervoersmiddelen	: 10% tot 20%

Voor de kosten van periodiek groot onderhoud wordt een voorziening gevormd. Deze voorziening is opgenomen onder de overige voorzieningen aan de passiefzijde van de balans.



Grondslag Deelnemingen

Deelnemingen worden gewaardeerd op verkrijgingsprijs. Indien in deelnemingen invloed van betekenis wordt uitgeoefend, worden deze gewaardeerd tegen netto-vermogenswaarde. Deze is berekend door de activa, voorzieningen en schulden te waarderen en het resultaat te berekenen op basis van de voor de moedermaatschappij geldende waarderingsgrondslagen. Voor ingehouden winsten van tegen netto-vermogenswaarde gewaardeerde deelnemingen, waarover de stichting niet vrij kan beschikken, wordt een wettelijke reserve gevormd. Deelnemingen met een negatieve netto-vermogenswaarde worden op nihil gewaardeerd. Daarbij worden tevens andere langlopende belangen in aanmerking genomen die feitelijk moeten worden aangemerkt als onderdeel van de netto-investering in de deelneming. Wanneer de vennootschap geheel of ten dele instaat voor schulden van de desbetreffende deelneming, respectievelijk de feitelijke verplichting heeft de deelneming (voor haar aandeel) tot betaling van haar schulden in staat te stellen, wordt een voorziening gevormd. Bij het bepalen van de omvang van deze voorziening wordt rekening gehouden met reeds op vordering op de deelneming in mindering gebrachte voorzieningen voor oninbaarheid.

Vorderingen

Deze worden gewaardeerd op nominale waarde, indien noodzakelijk onder aftrek van een voorziening voor mogelijke oninbaarheid.

Grondslag liquide middelen

De liquide middelen staan, voor zover niet anders vermeld, ter vrije beschikking van de stichting.

Bestemmingfonds

Het egalatiefonds gebouwen, installaties en inventarissen is gevormd uit ontvangen subsidies en giften ten behoeve van vervangings- en uitbreidingsinvesteringen. Vrijval van het fonds ten gunste van het resultaat vindt plaats naar evenredigheid van de afschrijvingen op de betreffende investeringen.

Overige voorzieningen

Tenzij anders vermeld worden de overige voorzieningen gewaardeerd tegen de nominale waarde van de uitgaven die naar verwachting noodzakelijk zijn om de betreffende verplichtingen af te wikkelen.

Voorziening deelnemingen

De voorziening is gevormd voor het bedrag van de te verwachten betalingen voor rekening van de vennootschap ten behoeve van deelnemingen

Voorziening groot onderhoud

De voorziening ter gelijkmatige verdeling van lasten voor groot onderhoud van gebouwen wordt bepaald op basis van de te verwachten kosten over een reeks jaren. De voorziening wordt lineair opgebouwd. Het uitgevoerde onderhoud wordt ten laste van deze voorziening gebracht.

Langlopende en kortlopende schulden

Onder de langlopende schulden worden schulden opgenomen met een resterende looptijd van meer dan één jaar. Op de korte termijn (binnen één jaar) verschuldigde aflossingen worden opgenomen onder de kortlopende schulden. Opgenomen leningen



en schulden worden bij eerste verwerking opgenomen tegen de reële waarde en vervolgens gewaardeerd tegen de geamortiseerde kostprijs.

Grondslagen voor resultaatbepaling

Algemeen

Het resultaat wordt bepaald als het verschil tussen de netto-omzet en alle hiermee verbonden kosten en andere aan het verslagjaar toe te rekenen kosten. De kosten en lasten worden bepaald met inachtneming van de hiervoor reeds vermelde waarderinggrondslagen. Winsten worden verantwoord in het jaar waarin de goederen zijn geleverd c.q. de diensten zijn verricht. Verliezen welke hun oorsprong vinden in het boekjaar worden in aanmerking genomen zodra deze voorzienbaar zijn.

Overige bedrijfsopbrengsten

De overige bedrijfsopbrengsten betreffen opbrengsten die voortkomen uit incidentele bedrijfsactiviteiten en bestaan uit:

- bijdrage bestemming fonds;
- boekwinsten verkoop materiële vaste activa; en
- boekwinsten vervroegde aflossing.

Boekwinsten verkoop materiële vaste activa

Boekwinsten die voortvloeien uit de verkoop van materiële vaste activa worden verantwoord op het moment dat alle belangrijke rechten op economische voordelen alsmede alle belangrijke risico's zijn overgegaan op de koper

Boekwinsten vervroegde aflossing

Boekwinsten die voortvloeien uit het vervroegd aflossen van lang lopende leningen worden verantwoord op het moment dat deze zijn toegekend.

Kostprijs van de omzet

De kosten die een min of meer directe relatie hebben met de netto-omzet worden als kostprijs van de omzet verantwoord. Ten aanzien van de directe personeelslasten betreft dit de kosten van het personeel werkzaam in de keuken, het restaurant en de huishouding. Onder de exploitatiekosten zijn tevens opgenomen de afschrijvingen van de gebouwen, de inrichting en inventaris, voor zover dit niet dient voor algemeen gebruik.

Verbonden partijen

Protestantse Stichting Diaconaal Vakantiewerk, Stichting Dennenheul Beheer, Stichting Dennenheul, Conferentiehôtel Dennenheul B.V., Stichting de Heerenhof, Stichting Groepshotel IJsselvliedt, Protestantse Stichting Hydepark alsmede Stichting Steunfonds Hetvakantiebureau.nl zijn aan te merken als verbonden partijen. De samenwerking tussen P.S.D.V. Beheer en bovengenoemde entiteiten heeft een operationeel karakter.

Consolidatie

Als bijlage bij dit rapport is een geconsolideerde overzicht opgenomen, waarin de financiële gegevens zijn opgenomen van de Protestantse Stichting Diaconaal Vakantiewerk Beheer, Protestantse Stichting Diaconaal Vakantiewerk, Congrescentrum de Werelt B.V. en Protestantse Stichting Hydepark.



1.4 Toelichting op de balans

Financiële vaste activa

Lening Congrescentrum de Werelt OG BV

	2018	2017
(in euro's)		
Stand per 1 januari	1.000.000	1.000.000
AF : Aflossing	<u>89.141</u>	<u>0</u>
Saldo	<u>910.859</u>	<u>1.000.000</u>

Bij verkoop van het onroerend goed is een lening verstrekt aan de koper.
Betreft een lening aan de nieuwe opgerichte entiteit Congrescentrum de Werelt OG BV, onderdeel van de holding van de Teka-Groep.
Als zekerheid voor deze lening is een hypothecaire inschrijving op het pand de Werelt te Lunteren verstrekt.
Looptijd 10 jaar, Rente 2,5%, Aflossing in 10 termijnen op basis van annuïteit.

Lening PSDV

	2018	2017
(in euro's)		
Stand per 1 januari	600.000	600.000
AF : Gift PSDV	<u>600.000</u>	<u>0</u>
Saldo	<u>0</u>	<u>600.000</u>

Deelneming Congrescentrum De Werelt B.V.

	2018	2017
(in euro's)		
Stand per 1 januari	13.226	-1.237
Afboeking Congrescentrum De Werelt BV	<u>-13.226</u>	<u>14.463</u>
Saldo	<u>0</u>	<u>13.226</u>

Betreft een 100% deelneming in congrescentrum De Werelt B.V.
Per december 2018 is congrescentrum De Werelt BV uitgeschreven.



Vlottende activa

Overige vorderingen en overlopende activa

	2018	2017
(in euro's)		
Te ontvangen rente	7.496	8.353
Vooruitbetaalde pensioenpremie	4.729	4.668
Te ontvangen van Conferentiehôtel Dennenheul BV	0	1.756
Te ontvangen van Protestantse Stichting Hydepark	2.443	3.736
Rekening-courant Congrescentrum de Werelt B.V.	0	94.366
Rekening-courant P.S.D.V.	0	70.778
Diversen	97	4.641
Totaal	<u>14.765</u>	<u>188.298</u>

Liquide middelen

	2018	2017
(in euro's)		
Rabobank rekening-courant	2.317.311	2.085.490
ABNAMRO	8.180	7.764
ABNAMRO Ondernemers-deposito	<u>800.000</u>	<u>800.000</u>
Stand per 31 december	<u>3.125.491</u>	<u>2.893.254</u>

Eigen vermogen

Algemene reserve

	2018	2017
(in euro's)		
Stand per 1 januari	4.512.591	2.114.768
Bij: toevoeging algemene reserve	<u>-680.399</u>	<u>2.397.823</u>
Stand per 31 december	<u>3.832.192</u>	<u>4.512.591</u>

Bestemming van het resultaat over het boekjaar 2017

De jaarrekening 2017 is vastgesteld door directie en goedgekeurd door de Raad van Toezicht op 25 april 2018. De Raad van Toezicht heeft de bestemming van het resultaat vastgesteld conform het daartoe gedane voorstel.

Voorstel tot bestemming van het resultaat over het boekjaar 2018

De directie stelt met goedkeuring van de Raad van Toezicht aan de PSDV Beheer voor het resultaat over het boekjaar 2018 ten bedrage van -/- € 680.399,= geheel ten laste van het eigen vermogen van de stichting. Dit voorstel is in de jaarrekening verwerkt.



Voorziening

Reorganisatiekosten

	2018	2017
(in euro's)		
Stand per 1 januari	150.000	150.000
Af : Bestede kosten	<u>5.464</u>	<u>0</u>
Stand per 31 december	<u>144.536</u>	<u>150.000</u>

Kortlopende schulden en overlopende passiva

Overige schulden en overlopende passiva

	2018	2017
(in euro's)		
Vakantiegeld	8.398	8.164
Loonheffing	11.030	10.781
Accountantskosten	4.500	5.142
Omzetbelasting	4.218	582
Verlies 2018 Congrescentrum de Werelt BV	1.382	0
Rekening-courant P.S.D.V.	40.237	0
Rekening-courant Stichting Dennenheul Beheer	1.783	0
Overige	<u>2.575</u>	<u>7.518</u>
Totaal	<u>74.123</u>	<u>32.187</u>

Niet uit de balans blijvende verplichtingen

Ten bate van de bedrijfsvoering zijn drie auto's in gebruik. Met betrekking tot deze auto's zijn leaseverplichtingen aangegaan. Het verschuldigde bedrag voor het jaar 2019 bedraagt circa € 14.356,=. Door P.S.D.V. Beheer is een borgstelling afgegeven inzake de betaling van de erfpachtcanon voor Stichting de Heerenhof voor een periode van maximaal vijf jaar zijnde € 478.225,=. Door P.S.D.V. Beheer is een borgstelling afgegeven inzake betaling van de huur voor Stichting groepshotel IJsselvliedt voor een periode van vijf jaar zijnde € 5,= en de verwachte kosten voor groot onderhoud. Ten bate van de bedrijfsvoering zijn leaseverplichtingen aangegaan voor kopieermachines/printers. Het verschuldigde bedrag voor het jaar 2019 bedraagt € 13.500,=.

Gebeurtenissen na balansdatum

Er zijn geen gebeurtenissen bekend na balansdatum met belangrijke financiële gevolgen.

Protestantse Stichting Diaconaal Vakantiewerk Beheer maakt m.i.v. 1 juli 2011 voor de omzetbelasting deel uit van een fiscale eenheid samen met Protestantse Stichting Diaconaal Vakantiewerk. Op grond van de invorderingswet 1990 is Protestantse Stichting Diaconaal Vakantiewerk Beheer hoofdelijk aansprakelijk voor de omzetbelastingsschulden uit de periode dat zij deel uitmaakt van genoemde fiscale eenheid.



1.5 Toelichting op de staat van baten en lasten

Netto-omzet

De netto-omzet is als volgt samengesteld:

	2018	2017
(in euro's)		
Verhuur Accommodatie De Werelt	0	1.020.867
Verhuur Accommodatie F.D. Roosevelthuis	0	0
Totaal	<u>0</u>	<u>1.020.867</u>

Overige bedrijfsopbrengsten

	2018	2017
(in euro's)		
Subsidies	0	0
Boekwinst verkoop materiële vaste activa	0	2.329.455
Korting vroegtijdige aflossing lening	0	0
Totaal	<u>0</u>	<u>2.329.455</u>

Boekwinst verkoop vaste activa

	2018	2017
(in euro's)		
Boekwinst Installaties en Gebouwen	0	1.051.500
Vrijval Bestemmingsfonds	0	531.996
Vrijval voorziening groot onderhoud	0	402.377
Boekwinst Inventaris	0	498.534
	0	2.484.407
Sloop Roosevelthuis	0	-88.360
Kosten Makelaar	0	-66.592
Totaal	<u>0</u>	<u>2.329.455</u>

Kostprijs van de Omzet

Exploitatiekosten

Specificatie van de in de kostprijs opgenomen exploitatiekosten:

	2018	2017
(in euro's)		
Afschrijvingen	<u>0</u>	<u>392.636</u>

Overige

	2018	2017
(in euro's)		
Dotatie voorziening groot onderhoud De Werelt	0	80.000
Overig onderhoud/verbouwingkosten	0	120.585
Verwarming, verlichting en water	0	102.961
Grondlasten / Assurantie	<u>7.282</u>	<u>41.522</u>
Totaal	<u>7.282</u>	<u>345.068</u>

Algemene Beheerskosten





Indirecte personeelskosten

	2018	2017
(in euro's)		
Salarissen	184.437	267.166
Vakantiegeld	14.272	21.173
Sociale lasten	19.945	35.047
Pensioenpremies	35.179	39.198
Opleidingskosten	0	11.150
Autokosten	35.029	33.055
Overige personeelskosten	<u>2.612</u>	<u>5.861</u>
	291.474	412.650
Af : Uitleen Personeel / ziekengeld	0	-9.350
Managementvergoeding	<u>0</u>	<u>-151.651</u>
Totaal indirecte personeelskosten	291.474	251.649
AF : Doorbelasting overhead	<u>-242.000</u>	<u>-159.066</u>
Totaal	<u>49.474</u>	<u>92.583</u>

Bezoldiging bestuurders:

(betreft Bruto-inkomen incl. salaris, vakantiegeld, pensioenlasten)

S. Visser	01-01-2018 t/m 31-12-2018	127.380	125.021
-----------	---------------------------	---------	---------

Overige algemene kosten

	2018	2017
(in euro's)		
Kantoor- en bestuurskosten	20.936	26.656
Accountants- Salariskosten	11.230	15.852
Portikosten en drukwerk	0	3.140
Contributies en abonnementen	6.735	9.931
Diverse belastingen	0	11.257
Telefoonkosten	2.454	13.641
Advieskosten	0	23.420
Autokosten	0	4.097
Diverse kosten	<u>4.144</u>	<u>10.989</u>
Totaal	<u>45.499</u>	<u>118.983</u>

Rentebaten

	2018	2017
(in euro's)		
Rente bank	0	1.320
Lening TeKa-Groep	<u>23.238</u>	<u>8.241</u>
Totaal	<u>23.238</u>	<u>9.561</u>



Rentelasten

	2018	2017
(in euro's)		
Protestantse Kerk in Nederland Lening 2014	0	63.467
Maatschappij van Welstand	0	13.056
Protestantse Kerk in Nederland (Geven of Lenen)	0	1.730
Totaal	<u>0</u>	<u>78.253</u>

Resultaat deelneming

	2018	2017
(in euro's)		
Resultaat Congrescentrum De Werelt B.V.	<u>-1.382</u>	<u>14.463</u>

1.6 Overige gegevens

Controleplicht

Gezien de omvang (zie artikel 396, lid 1 van boek 2 Burgerlijk Wetboek) is de vennootschap niet controleplichtig. Om deze reden is een beoordelingsopdracht verstrekt aan de accountant.

Ondertekening van de jaarrekening

Getekend, 2019

Dhr. S. Visser
Bestuur/Directie

1.7 Beoordelingsverklaring







2.1 Overzicht van de Investeringen

Er hebben in het boekjaar 2018 geen investeringen plaatsgevonden.







2018

- Protestantse
Stichting
Diaconaal
Vakantiewerk

(PSDV)

Jaarrekening 2018





Jaarrekening P.S.D.V.

3.1 Balans (opgesteld na voorstel resultaatbestemming)

	31-12-'18	31-12-'17
(in euro's)		
Vlottende activa		
<i>Vorderingen en overlopende activa</i>		
Debiteuren	16.893	0
Overige vorderingen en overlopende activa	<u>335.777</u>	<u>192.747</u>
	352.670	192.747
<i>Liquide middelen</i>	273.722	596.976
	<u><u>626.392</u></u>	<u><u>789.723</u></u>



	31-12-'18	31-12-'17
(in euro's)		
Eigen vermogen		
Algemene reserve	328.650	-366.895
Langlopende schulden	0	600.000
Kortlopende schulden en overlopende passiva		
Crediteuren	155.315	237.050
Overige schulden en overlopende passiva	<u>142.427</u>	<u>319.568</u>
	297.742	556.618
	<u><u>626.392</u></u>	<u><u>789.723</u></u>



3.2 Staat van baten en lasten

	2018 Realisatie	2018 Begroting	2017 Realisatie
(in euro's)			
Netto-omzet			
Vakantiebureau	1.890.835	1.920.408	1.580.943
Overige bedrijfsopbrengsten	738.751	580.000	865.913
Ontvangen gift PSDV Beheer	600.000	0	0
Kostprijs van de omzet			
Exploitatiekosten:			
Inhuur accommodaties	1.772.714	1.780.739	1.672.513
Overige	<u>168.689</u>	<u>170.150</u>	<u>158.526</u>
	1.941.403	1.950.889	1.831.039
Brutomarge	<u>1.288.183</u>	<u>549.519</u>	<u>615.817</u>
Algemene beheerskosten			
Indirecte personeelskosten	463.198	465.425	492.637
Overige algemene kosten	<u>45.671</u>	<u>55.200</u>	<u>39.912</u>
	508.869	520.625	532.549
Bedrijfsresultaat	<u>779.314</u>	<u>28.894</u>	<u>83.268</u>
Verkoopkosten	83.769	100.000	79.609
Resultaat	<u>695.545</u>	<u>-71.106</u>	<u>3.659</u>
Resultaatbestemming			
Toevoeging Algemene Reserve	<u>695.545</u>	<u>-71.106</u>	<u>3.659</u>



3.3 Toelichting algemeen

Oprichting

Blijkens notariële akte d.d. 29 juli 2009 is opgericht de Protestantse Stichting Diaconaal Vakantiewerk te Lunteren. De Stichting is opgericht door de Protestantse Stichting Diaconaal Vakantiewerk Beheer. De activiteiten bestaan uit het organiseren van vakantieweken, statutair en feitelijk gevestigd te Dribergsestraatweg 50 te Doorn.

Algemene grondslagen voor de opstelling van de jaarrekening

Algemeen

Voor zover niet anders is vermeld, zijn activa en passiva opgenomen voor de nominale waarde. De Jaarrekening wordt opgesteld met toepassing van de grondslagen van de waardering en resultaatbepaling in het bijzonder Richtlijn voor de jaarverslaggeving 640.

Gebruik van schattingen

Bij het opstellen van de jaarrekening maakt de stichting, overeenkomstig algemeen geldende grondslagen, bepaalde schattingen en veronderstellingen die medebepalend zijn voor de opgenomen bedragen. De feitelijke resultaten kunnen van deze schattingen afwijken.

Continuïteit

Door de gecumuleerde verliezen is er een negatief eigen vermogen ontstaan. Op basis van de door de directie verwachte toekomstige positieve resultaten op lange termijn en de formele bereidheid tot financiële ondersteuning door gelieerde stichtingen, de entiteit financieel te blijven steunen, zijn de grondslagen voor waardering en resultaatbepaling gebaseerd op continuïteit van de stichting.

Waarderingsgrondslag voor de balans

Vorraden

Vorraden grond- en hulpstoffen en handelsgoederen worden gewaardeerd tegen verkrijgingsprijs of lagere netto-opbrengstwaarde. Deze lagere netto-opbrengstwaarde wordt bepaald door individuele beoordeling van de voorraden. De waardering van de voorraden grond- en hulpstoffen komt tot stand op basis van fifo.

Vorderingen

Deze worden gewaardeerd op nominale waarde, indien noodzakelijk onder aftrek van een voorziening voor mogelijke oninbaarheid.

Liquide middelen

De liquide middelen staan, voor zover niet anders vermeld, ter vrije beschikking van de stichting.

Kortlopende schulden

Opgenomen leningen en schulden worden bij eerste verwerking opgenomen tegen de reële waarde en vervolgens gewaardeerd tegen de geamortiseerde kostprijs.

Grondslagen voor resultaatbepaling





Algemeen

Het resultaat wordt bepaald als het verschil tussen de netto-omzet en alle hiermee verbonden kosten en andere aan het verslagjaar toe te rekenen kosten. De kosten en lasten worden bepaald met inachtneming van de hiervoor reeds vermelde waarderingsgrondslagen. Winsten worden verantwoord in het jaar waarin de goederen zijn geleverd c.q. de diensten zijn verricht. Verliezen welke hun oorsprong vinden in het boekjaar worden in aanmerking genomen zodra deze voorzienbaar zijn.

Overige bedrijfsopbrengsten

De overige bedrijfsopbrengsten betreffen opbrengsten die voortkomen uit incidentele bedrijfsactiviteiten en bestaan uit:

- Subsidies en bijdragen
- Thuiszorg opbrengsten

Exploitatiesubsidies

Exploitatiesubsidies hebben betrekking op gesubsidieerde uitgaven en worden ten gunste van de winst-en-verliesrekening gebracht in het jaar ten laste waarvan de gesubsidieerde uitgaven komen.

Kostprijs van de omzet

De kosten die een min of meer directe relatie hebben met de netto-omzet worden als kostprijs van de omzet verantwoord.

Verbonden partijen

Protestantse Stichting Diaconaal Vakantiewerk, Stichting Dennenheul Beheer, Stichting Dennenheul, Conferentiehôtel Dennenheul B.V., Stichting de Heerenhof, Stichting Groepshotel IJsselvliedt, Protestantse Stichting Hydepark alsmede Stichting Steunfonds Hetvakantiebureau.nl zijn aan te merken als verbonden partijen. De samenwerking tussen P.S.D.V. en bovengenoemde entiteiten heeft een operationeel karakter.



3.4 Toelichting op de balans

Vlottende activa

Overige vorderingen en overlopende activa

	2018	2017
(in euro's)		
Vooruitbetaald aan overige vakantiecentra	179.229	155.432
Vooruitbetaalde onderhoudscontracten	2.572	2.503
Vooruitbetaalde contributie/verkoopkosten	0	1.055
Te ontvangen bijdrage PKN	62.500	0
Te ontvangen thuiszorgvergoedingen	3.991	19.568
Te ontvangen van Stichting Groepshotel IJsselviert	46.793	0
Rekening-courant PSDV Beheer	40.237	0
Diversen	455	14.189
Totaal	<u>335.777</u>	<u>192.747</u>

Liquide middelen

	2018	2017
(in euro's)		
Rabobank rekening-courant	262.199	559.912
ING-bank rekening-courant	<u>11.523</u>	<u>37.064</u>
Stand per 31 december	<u>273.722</u>	<u>596.976</u>

Eigen vermogen

Algemene reserve

	2018	2017
(in euro's)		
Stand per 1 januari	-366.895	-370.554
Bij: resultaat 2018/2017	<u>695.545</u>	<u>3.659</u>
Stand per 31 december	<u>328.650</u>	<u>-366.895</u>

Bestemming van het resultaat over het boekjaar 2017

De jaarrekening 2017 is vastgesteld door directie en goedgekeurd door Raad van Toezicht op 25 april 2018. De Raad van Toezicht heeft de bestemming van het resultaat vastgesteld conform het daartoe gedane voorstel.

Voorstel tot bestemming van het resultaat over het boekjaar 2018

De directie stelt met goedkeuring van de Raad van Toezicht aan de PSDV voor het resultaat over het boekjaar 2018 ten bedrage van € 695.545,= geheel ten gunste van het eigen vermogen van de stichting. Dit voorstel is in de jaarrekening verwerkt.



Langlopende schulden

	2018	2017
(in euro's)		
Stand per 1 januari	600.000	600.000
AF : Gift PSDV Beheer	<u>600.000</u>	<u>0</u>
Stand per 31 december	<u><u>0</u></u>	<u><u>600.000</u></u>

Kortlopende schulden en overlopende passiva

Overige schulden en overlopende passiva

	2018	2017
(in euro's)		
Vakantiegeld	12.149	13.858
Te betalen Loonheffing	14.063	14.409
Te betalen pensioenpremie	1.672	3.458
Af te dragen collectes	1.191	6.158
Rekening-courant P.S.D.V. Beheer	0	70.778
Rekening-courant Prot. Stichting Hydepark	19.062	76.438
Vooruitontvangen vakantiegelden	7.838	3.290
Te betalen aan Stichting Dennenheul	12.410	21.292
Te betalen aan Conferentiehôtel Dennenheul B.V.	19.763	17.968
Te betalen aan Steunfonds Hetvakantiebureau.nl	440	43.657
Te betalen aan Stichting de Heerenhof	37.611	27.106
Overige	<u>16.228</u>	<u>21.156</u>
	<u><u>142.427</u></u>	<u><u>319.568</u></u>

Niet uit de balans blijvende verplichtingen

Protestantse Stichting Diaconaal Vakantiewerk Beheer maakt m.i.v. 1 juli 2011 voor de omzetbelasting deel uit van een fiscale eenheid samen met Protestantse Stichting Diaconaal Vakantiewerk. Op grond van de invorderingswet 1990 is Protestantse Stichting Diaconaal Vakantiewerk Beheer hoofdelijk aansprakelijk voor de omzetbelastingsschulden uit de periode dat zij deel uitmaakt van genoemde fiscale eenheid.

Gebeurtenissen na balansdatum

Er zijn geen gebeurtenissen bekend na balansdatum met belangrijke financiële gevolgen.



3.5 Toelichting op de staat van baten en lasten

Netto-omzet

De netto-omzet is als volgt samengesteld:

	2018	2017
(in euro's)		
<i>Vakantiebureau</i>		
Opbrengst locatie De Werelt	0	612.805
Opbrengst locatie Hydepark	467.577	353.509
Opbrengst locatie Dennenheul	321.621	236.371
Opbrengst locatie PWA-Boot	134.433	127.766
Opbrengst locatie Imminkhoeve	67.112	19.094
Opbrengst locatie Heerenhof	290.406	113.948
Opbrengst locatie IJsselvliedt	445.874	80.056
Opbrengst locatie Vrije Vogel	41.353	0
Opbrengst locatie Rijper Eilanden	79.854	0
Opbrengst Annuleringsverzekering/Vergoedingen	72.552	78.912
Diverse opbrengsten	28.907	8.476
	<u>1.949.689</u>	<u>1.630.937</u>
AF : Kortingen Vakantiefonds	58.854	49.994
Totaal Omzet	<u>1.890.835</u>	<u>1.580.943</u>

Overige bedrijfsopbrengsten

	2018	2017
(in euro's)		
Protestantse Kerk in Nederland	250.000	250.000
Stichting Interkerkelijk Oriëntatie Centrum	126.450	127.900
Thuiszorgvergoedingen vakantiegasten	145.705	136.015
Stichting Groepshotel IJsselvliedt	78.325	180.000
Protestantse Stichting Hydepark	62.571	0
Protestantse Kerk in Nederland extra gift	0	90.000
Overige	75.700	81.998
Totaal	<u>738.751</u>	<u>865.913</u>

De giften van P.K.N. en S.I.O.C. en hebben een structureel karakter ivm de meerjarenafspraken die hiervoor zijn vastgelegd.



Kostprijs van de omzet

Exploitatiekosten

Specificatie van de in de kostprijs opgenomen exploitatiekosten:

	2018	2017
(in euro's)		
Inhuur locatie De Werelt	0	613.712
Inhuur locatie Hydepark	418.319	350.074
Inhuur locatie Dennenheul	294.884	272.117
Inhuur locatie PWA-Boot	125.679	143.874
Inhuur locatie Imminkhoeve	61.215	22.285
Inhuur locatie Heerenhof	302.193	168.961
Inhuur locatie IJsselviëdt	455.096	101.490
Inhuur locatie Vrije Vogel	37.685	0
Inhuur locatie Rijper Eilanden	77.643	0
	<u>1.772.714</u>	<u>1.672.513</u>
Assurantie	8.985	6.592
Reiskosten vrijwilligers	43.183	31.917
Recreatiekosten vakantieweken	98.148	86.212
Overige kosten vakantieweken	18.371	30.055
Overige kosten	2	3.750
	<u>168.689</u>	<u>158.526</u>
Totaal	<u><u>1.941.403</u></u>	<u><u>1.831.039</u></u>

Algemene beheerskosten

Indirecte personeelskosten

	2018	2017
(in euro's)		
Salarissen	308.786	306.143
Vakantiegeld	24.233	23.911
Sociale lasten	53.422	51.666
Pensioenpremies	26.933	28.478
Uitzendkrachten	0	372
Reorganisatie- en Herstructureringskosten	0	67.500
Overige personeelskosten	22.824	26.637
	<u>436.198</u>	<u>504.707</u>
Bij : Doorbelasting overhead	60.000	45.930
Totaal	<u>496.198</u>	<u>550.637</u>
Af : Uitgeleend personeel / Ziekengeld	-21.000	-21.000
Managementvergoeding IJsselviëdt	0	-25.000
Managementvergoeding Steunfonds	-12.000	-12.000
Totaal	<u><u>463.198</u></u>	<u><u>492.637</u></u>

Aantal FTE in 2018 is 7,4. (in 2017 7,4)



Overige algemene kosten

	2018	2017
(in euro's)		
Kantoor- en bestuurskosten	6.147	2.467
Accountantskosten	3.500	4.284
Portiekosten en drukwerk	26.809	19.318
Contributies en abonnementen	7.440	6.586
Auto- en Rolstoelbuskosten	0	266
Diverse kosten	<u>1.775</u>	<u>6.991</u>
Totaal	<u>45.671</u>	<u>39.912</u>

Verkoopkosten

	2018	2017
(in euro's)		
Reklamekosten / Advertentie / Websites / drukwerk	<u>83.769</u>	<u>79.609</u>

3.6 Overige gegevens

Controleplicht

Gezien de omvang (zie artikel 396, lid 1 van boek 2 Burgerlijk Wetboek) is de vennootschap niet controleplichtig. Om deze reden is een beoordelingsopdracht verstrekt aan de accountant.

Ondertekening van de jaarrekening

Getekend, 2019

Dhr. S. Visser
Bestuur/Directie



3.7 Beoordelingsverklaring





2018

- Protestantse Stichting Hydepark

Jaarrekening 2018





Jaarrekening Protestantse Stichting Hydepark

4.1 Balans (opgesteld na voorstel resultaatbestemming)

	31-12-'18	31-12-'17
(in euro's)		
Vlottende activa		
Vorraden	2.450	2.450
Vorderingen en overlopende activa		
Debiteuren	48.254	39.619
Overige vorderingen en overlopende activa	<u>55.469</u>	<u>217.299</u>
	103.723	256.918
<i>Liquide middelen</i>	234.758	129.575
	<u>340.931</u>	<u>388.943</u>



	31-12-'18	31-12-'17
(in euro's)		
Eigen vermogen		
Algemene reserve	227.570	177.513
Kortlopende schulden en overlopende passiva		
Crediteuren	42.791	22.519
Overige schulden en overlopende passiva	<u>70.570</u>	<u>188.911</u>
	113.361	211.430
	<u>340.931</u>	<u>388.943</u>



4.2 Staat van baten en lasten

	2018 Realisatie	2018 Begroting	2017 Realisatie
(in euro's)			
Netto-omzet			
Verhuurgroepen	1.221.337	1.185.842	1.255.443
Congressen	469.045	400.000	409.584
Diverse opbrengsten	<u>66.052</u>	<u>73.075</u>	<u>65.498</u>
	1.756.434	1.658.917	1.730.525
Kostprijs van de omzet			
Verbruik	277.879	293.177	276.452
Directe personeelskosten	393.610	384.267	377.189
Exploitatiekosten:			
Huur	581.085	594.451	573.200
Overige	<u>181.266</u>	<u>183.878</u>	<u>196.756</u>
	1.433.840	1.455.773	1.423.597
Brutomarge	<u>322.594</u>	<u>203.144</u>	<u>306.928</u>
Algemene beheerskosten			
Indirecte personeelskosten	143.517	141.189	166.823
Overige algemene kosten	<u>52.551</u>	<u>45.000</u>	<u>49.956</u>
	196.068	186.189	216.779
Gift aan P.S.D.V.	62.571	0	0
Bedrijfsresultaat	<u>63.955</u>	<u>16.955</u>	<u>90.149</u>
Verkoopkosten	1.384	5.000	8.773
Resultaat voor belasting	<u>62.571</u>	<u>11.955</u>	<u>81.376</u>
Vennootschapsbelasting	12.514	0	16.275
Resultaat	<u><u>50.057</u></u>	<u><u>11.955</u></u>	<u><u>65.101</u></u>



4.3 Toelichting algemeen

Oprichting

Blijkens notariële akte d.d. 12 maart 2015 is opgericht de Protestantse Stichting Hydepark te Doorn. De Stichting is opgericht door de Protestantse Kerk in Nederland. De activiteiten bestaan uit het exploiteren van het gebouw Nieuw Hydepark, statutair en feitelijk gevestigd, Dribergsestraatweg 50 te doorn.

Algemeen

Voor zover niet anders is vermeld, zijn activa en passiva opgenomen voor de nominale waarde. De Jaarrekening wordt opgesteld met toepassing van de grondslagen van de waardering en resultaatbepaling in het bijzonder Richtlijn voor de jaarverslaggeving 640.

Gebruik van schattingen

Bij het opstellen van de jaarrekening maakt de stichting, overeenkomstig algemeen geldende grondslagen, bepaalde schattingen en veronderstellingen die medebepalend zijn voor de opgenomen bedragen. De feitelijke resultaten kunnen van deze schattingen afwijken.

Waarderingsgrondslagen voor de balans

Vorraden

Vorraden grond- en hulpstoffen en handelsgoederen worden gewaardeerd tegen verkrijgingsprijs of lagere netto-opbrengstwaarde. Deze lagere netto-opbrengstwaarde wordt bepaald door individuele beoordeling van de voorraden. De waardering van de voorraden grond- en hulpstoffen komt tot stand op basis van fifo.

Vorderingen

Deze worden gewaardeerd op nominale waarde, indien noodzakelijk onder aftrek van een voorziening voor mogelijke oninbaarheid.

Liquide middelen

De liquide middelen staan, voor zover niet anders vermeld, ter vrije beschikking van de stichting.

Kortlopende schulden

Opgenomen leningen en schulden worden bij eerste verwerking opgenomen tegen de reële waarde en vervolgens gewaardeerd tegen de geamortiseerde kostprijs.



Grondslagen voor resultaatbepaling

Algemeen

Het resultaat wordt bepaald als het verschil tussen de netto-omzet en alle hiermee verbonden kosten en andere aan het verslagjaar toe te rekenen kosten. De kosten en lasten worden bepaald met inachtneming van de hiervoor reeds vermelde waarderingsgrondslagen. Winsten worden verantwoord in het jaar waarin de goederen zijn geleverd c.q. de diensten zijn verricht. Verliezen welke hun oorsprong vinden in het boekjaar worden in aanmerking genomen zodra deze voorzienbaar zijn.

Kostprijs van de omzet

De kosten die een min of meer directe relatie hebben met de netto-omzet worden als kostprijs van de omzet verantwoord.

Verbonden partijen

Protestantse Stichting Diaconaal Vakantiewerk, Stichting Dennenheul Beheer, Stichting Dennenheul, Conferentiehotel Dennenheul B.V., Stichting de Heerenhof, Stichting Groepshotel IJsselvliedt, Protestantse Stichting Hydepark alsmede Stichting Steunfonds Hetvakantiebureau.nl zijn aan te merken als verbonden partijen. De samenwerking tussen Protestantse Stichting Hydepark en bovengenoemde entiteiten heeft een operationeel karakter.



4.4 Toelichting op de balans

Vlottende activa

Vorraden

	2018	2017
(in euro's)		
Voorraad	<u>2.450</u>	<u>2.450</u>

Overige vorderingen en overlopende activa

	2018	2017
(in euro's)		
Vooruitbetaalde huur	0	47.766
Vooruitbetaalde contracten	0	852
Omzetbelasting	24.434	40.251
Rekening-courant P.S.D.V.	19.062	76.438
Te ontvangen van Stichting de Heerenhof	150	189
Te ontvangen van Stichting Groepshotel IJsselvliedt	850	0
Te ontvangen van Conferentiehôtel Dennenheul BV	401	0
Te ontvangen provisie	8.500	24.500
Overige	<u>2.072</u>	<u>27.303</u>
	<u>55.469</u>	<u>217.299</u>

Liquide middelen

	2018	2017
(in euro's)		
Kas	2.060	1.945
Rabobank rekening-courant	<u>232.698</u>	<u>127.630</u>
	<u>234.758</u>	<u>129.575</u>

Eigen vermogen

Algemene reserve

	2018	2017
(in euro's)		
Stand per 1 januari	177.513	112.412
Resultaat 2018/2017	<u>50.057</u>	<u>65.101</u>
Stand per 31 december	<u>227.570</u>	<u>177.513</u>



Bestemming van het resultaat over het boekjaar 2017

De jaarrekening 2017 is vastgesteld in de algemene vergadering gehouden op 25 april 2018. De algemene vergadering heeft de bestemming van het resultaat vastgesteld conform het daartoe gedane voorstel.

Voorstel tot bestemming van het resultaat over het boekjaar 2018

De directie stelt met goedkeuring van de Raad van Toezicht voor het resultaat over het boekjaar 2018 ten bedrage van € 50.057,= geheel ten gunste van het eigen vermogen van de stichting te brengen. Dit voorstel is in de jaarrekening verwerkt.

Kortlopende schulden en overlopende passiva

Overige schulden en overlopende passiva

	2018	2017
(in euro's)		
Loonheffing	7.115	6.238
Vennootschapsbelasting	12.514	740
Toeristenbelasting	1.544	1.240
Te betalen energiekosten	25.509	28.618
Vooruitontvangen loonkostensubsidie	0	9.522
Vakantiegeld	10.126	9.687
Pensioenpremie	2.019	6.620
Accountantskosten	5.600	5.305
Te betalen aan Prot. Stichting Hydepark Beheer	0	115.595
Te betalen aan St. Groepshotel IJsselvliedt	0	240
Rekening-courant P.S.D.V. Beheer	2.443	3.736
Rekening-courant Congrescentrum de Werelt B.V.	0	634
Diversen	3.700	736
	<u>70.570</u>	<u>188.911</u>

Niet uit de balans blijvende rechten en verplichtingen

Er is een huurovereenkomst afgesloten met Protestantse Stichting Hydepark Beheer voor het gebruik van het complex Nieuw-Hydepark. De huurovereenkomst is per 2016 aangegaan voor een periode van 60 maanden loopt van 01-03-2016 tot 28-02-2021. Huurbedrag per jaar € 581.085,=.

Gebeurtenissen na balansdatum

Er zijn geen gebeurtenissen bekend na balansdatum met belangrijke financiële gevolgen.



4.5 Toelichting op de staat van baten en lasten

Netto-omzet

De netto-omzet is als volgt samengesteld:

	2018	2017
(in euro's)		
Opbrengst Verhuur werkgroepen	768.345	857.642
Opbrengst Verhuur Hetvakantiebureau	423.793	356.017
Opbrengst Verhuurgroepen extern	29.198	41.783
Opbrengst Congressen	469.045	409.584
Opbrengst Dranken	37.605	45.515
Opbrengst Toko	10.963	12.697
Opbrengst Diversen	17.485	7.287
Totaal	<u>1.756.434</u>	<u>1.730.525</u>

Kostprijs van de omzet

Verbruik

De specificatie van de in de kostprijs begrepen verbruik luidt als volgt:

	2018	2017
(in euro's)		
Keuken	240.611	238.916
Dranken	14.212	20.299
Toko	8.632	9.502
Overigen	14.424	7.735
Totaal	<u>277.879</u>	<u>276.452</u>

Directe personeelskosten

De specificatie van de in de kostprijs begrepen personeelskosten luidt als volgt:

	2018	2017
(in euro's)		
Salarissen	161.342	158.697
Vakantiegeld	13.631	13.123
Sociale lasten	31.656	30.631
Pensioenpremies	12.851	15.379
Uitzendkrachten	167.301	150.557
Diverse personeelskosten	6.829	8.802
Totaal	<u>393.610</u>	<u>377.189</u>



Exploitatiekosten

Specificatie van de in de kostprijs opgenomen exploitatiekosten:

	2018	2017
(in euro's)		
Huur	581.085	573.200
Overig onderhoud/verbouwingskosten	52.141	55.992
Schoonmaakkosten	26.796	22.431
Wasserijkosten	25.123	25.700
Verwarming, verlichting en water	72.206	81.344
Overige kosten	5.000	11.289
	<u>181.266</u>	<u>196.756</u>
Totaal	<u>762.351</u>	<u>769.956</u>

Algemene beheerskosten

Indirecte personeelskosten

	2018	2017
(in euro's)		
Salarissen	44.906	43.260
Vakantiegeld	3.592	3.460
Sociale lasten	8.436	8.004
Pensioenpremies	3.278	2.831
Managementvergoeding PSDV-groep	57.000	57.000
Uitzendkrachten	21.214	49.098
Diverse personeelskosten	5.091	3.170
Totaal	<u>143.517</u>	<u>166.823</u>

Overige algemene kosten

	2018	2017
(in euro's)		
Kantoor- en bestuurskosten	10.948	4.817
Accountantskosten	6.350	4.305
Bloemen en planten	6.310	5.579
Contributies en abonnementen	10.641	9.760
Telefoonkosten	9.446	6.566
Kosten rolstoelbussen	9.093	12.576
Diverse kosten	-237	6.353
Totaal	<u>52.551</u>	<u>49.956</u>



Verkoopkosten

	2018	2017
(in euro's)		
Reklamekosten / Websites		
Drukwerkkosten / Advertentie	<u>1.384</u>	<u>8.773</u>

4.6 Overige gegevens

Controleplicht

Gezien de omvang (zie artikel 396, lid 1 van boek 2 Burgerlijk Wetboek) is de vennootschap niet controleplichtig. Om deze reden is een beoordelingsopdracht verstrekt aan de accountant.

Ondertekening van de jaarrekening

Getekend, 2019

Dhr. S. Visser
Bestuur/Directie



4.7 Beoordelingsverklaring





2018

- Protestantse Stichting Diaconaal Vakantiewerk Beheer

PSDV Beheer



2018

- Protestantse Stichting Diaconaal Vakantiewerk

PSDV



2018

- Protestantse Stichting Hydepark

Hydepark

Geconsolideerde balans 2018





Geconsolideerde Jaarrekening

5.1 Geconsolideerde Balans

	31-12-'18	31-12-'17
(in euro's)		
Vaste activa		
<i>Financiële vaste activa</i>		
Lening De Werelt BV OG	910.859	1.000.000
Vlottende activa		
<i>Vorraden</i>	2.450	2.450
<i>Vorderingen en overlopende activa</i>		
Debiteuren	65.147	48.529
Overige vorderingen en overlopende activa	<u>342.887</u>	<u>361.384</u>
	408.034	409.913
<i>Liquide middelen</i>	3.633.971	3.727.546
	<u><u>4.955.314</u></u>	<u><u>5.139.909</u></u>



	31-12-'18		31-12-'17
(in euro's)			
Eigen vermogen			
Algemene reserve	4.323.209		1.856.626
Resultaat boekjaar	<u>65.203</u>		<u>2.466.583</u>
	4.388.412		4.323.209
Voorzieningen			
	144.536		150.000
Kortlopende schulden en overlopende passiva			
Crediteuren	198.370		259.569
Overige schulden en overlopende passiva	<u>223.996</u>		<u>407.131</u>
	422.366		666.700
	<u>4.955.314</u>		<u>5.139.909</u>